

# Egy kistélepülés versenyképességi kérdései a dél-dunántúli régióban

**Duczon Árpád**

Ph.D. hallgató, Pécsi Tudományegyetem, Közgazdaságtudományi Kar,

[arpad@duczon.hu](mailto:arpad@duczon.hu)

*Abstract: Egy kistélepülés gazdasági helyzetét mi határozza meg jobban? A térségbeli elhelyezkedése, az adott térségben elfoglalt történelmi, gazdasági, szociális helyzete, vagy a helyi gazdasági, társadalmi szereplők aktivitása, illetve a forrás, tőke abszorpciók képessége. A helyi, mikro térségi fejlettséget meghatározó tényezők, mint az infrastrukturális ellátottság, a közműhálózatok állapota, a gazdasági szereplők száma, valamint érdekvérvényesítő képességük a mennyiségi és a minőségi növekedés alapfeltétele. Ezek nélkül a növekedés szinte lehetetlen. Ahol nincsenek stabil gazdasági, társadalmi alapok a kilábalásra, a stabil fejlődési pályára való állás lehetősége elképzelhetetlen. A fejlődés humán tényezői, mint a helyi szociális ellátórendszer, alapfokú és középfokú oktatási rendszer helyzete és versenyképessége, az egészségügyi ellátórendszer fejlettsége, minőségi szintje ugyancsak alapvetően hatással bír, sőt meghatározza egy mikro térség, egy település általános versenyképességét. A fenti gazdasági és humán szempontok együttesen képesek meghatározni egy térség helyzetét. Abban az esetben, ha a helyi közösség, a helyi térség helyesen határozza meg önmagát a globális versenyhelyzetben, akkor lehetséges az adekvát kitörési pontokat meghatározni és ezen core-competenciák mentén a mennyiségi és a minőségi fejlődést megkezdeni.*

*Keywords: versenyképesség, gazdasági potenciál, core-kompetenciák,*

## **1. Baranya megye és a Dél-dunántúli régió gazdasági helyzetének rövid helyzetleírása**

### **1.1. Régiós adottságok**

Az Európai Unió gazdasági szempontból erősen differenciált régiókból áll, melyeket több többé kevésbé jól lehatárolható törésvonalak határolnak. Ezek a törésvonalak, mind az európai, mind a hazai térségben végig húzódnak. A fejlődő nyugati piacgazdaságok esetén a magas szintű foglalkoztatás és nagy termelékenység

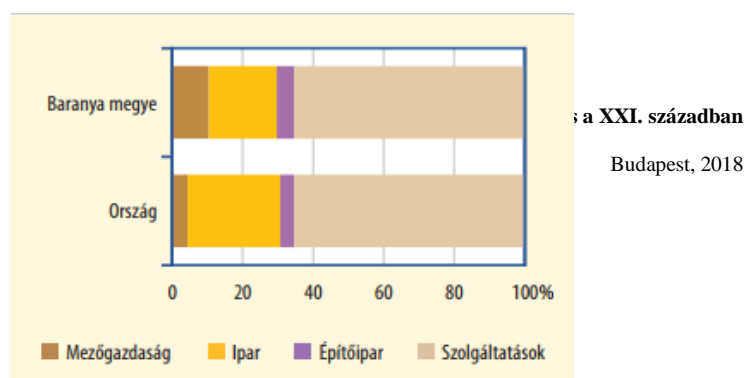
jellemző, addig a kelet-közép-európai csoportban ennek éppen az ellenkezője érvényesül. Ide tartozik hazánk is. A volt szocialista (kelet-európai) országokra főként a fővárosok dominanciája, valamint a régiók közötti nagy különbségek jellemzők. Emiatt viszonylag kevés fejlődési zóna – vagyis egybefüggő, azonos fejlettségű régió – található az országban, ehelyett a gyengén fejlett, periferikus régiók túlsúlya jellemző. Kizárólag Közép-Magyarország és a Nyugat-Dunántúl esetén jelenik meg a számottevő versenyképesség potenciál, a többi régió erősen leszakadt, a gyenge versenyképességű kategóriákba sorolható. (Rechnitzer 2016:46-47) Ez alapján az országon belül is húzódik egy ún. (nagy)régiós törésvonal, amely mentén fejlődő, és nem – vagy csak kevéssé – fejlődő zónák alakultak ki. Ez a szétválás a Balaton térsége felett, valamint a közép-magyarországi régió alatt húzódik. Baranya megye, valamint Abaliget települése az utóbbi, vagyis a kevéssé fejlődő régióhoz tartozik.

Baranya megyében a bányászati iparág leépülését követően az ipari szerkezet nem volt képes a megújulásra. A bányák bezárása megközelítőleg 27.000 ember munkahelyének elvesztését jelentette. 2011-ben az egy lakosra jutó ipari termelés adatait tekintve Baranya az ország megyéi közül a legrosszabb helyen végzett. A GDP gazdasági ágak szerinti összetételét vizsgálva 2010-ben a 7,93%-ot tett ki a mező- és erdőgazdálkodás, 21,04%-ot az ipar, 4,63%-ot az építőipar, valamint 66,39%-kal legnagyobb arányban a szolgáltatások szektora. Az adatok alapján jól látható, hogy a megyében jelentős a szolgáltatói túlsúly. (Baranya Megye Területfejlesztési Konceptiója 2013:56).

## 1.2. Gazdasági helyzetelemzés

A GDP adatainak vizsgálata alapján az látható, hogy Baranya megye népességszáma 2011-ben az ország népességének 3,9 %-át tette ki, azonban az ország bruttó hozzáadott értéknek összesen 2,7 %-át állítja elő. Az ágazatonkénti megoszlást tekintve jól körvonalazódik, hogy az egyik legerősebb hozzáadott értéket teremtő ágazattá a mezőgazdaság vált. A mezőgazdaság, erdőgazdálkodás és halászat kb. 6 %-át reprezentálja az országos eredménynek. (Baranya Megye Területfejlesztési Konceptiója 2013:56)

Az 1. ábrán szemléltetésre kerül a megye GDP-jének a főbb nemzetgazdasági ágak szerinti megoszlása 2013. évben. A mező- és erdőgazdálkodás adatait tekintve a megye országos viszonylatban is jó pozíciót foglal el, az országos érték megközelítőleg dupláját jelentik az arányok 2013-ban is. Az ipar esetében az országos átlagtól elmarad megyénk, az építőipart vizsgálva kissé meghaladja, a szolgáltatásokat tekintve pedig az ágazat (túl)súlya hasonló az országos értékhez. (Baranya megye számokban 2014:14)

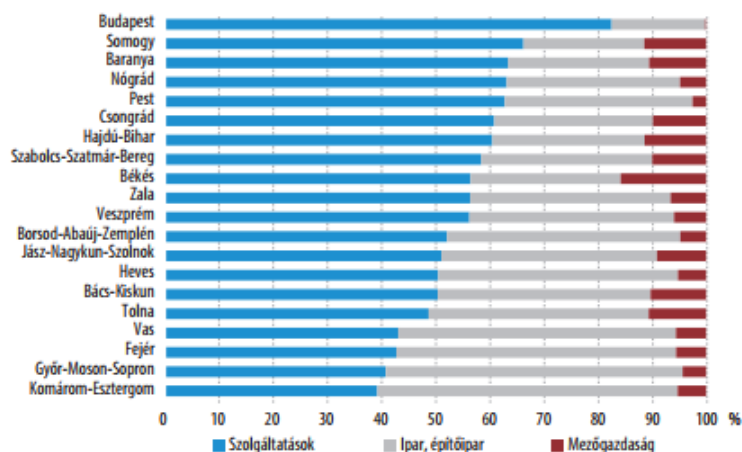


1. ábra

A bruttó hozzáadott érték megoszlása főbb nemzetgazdasági ágak szerint, 2013

Baranya megyében az 1 főre jutó bruttó hazai termék az országos átlag 71,1%-a volt 2007-ben, ezt követően 2010-ben 67,6 %-ot, 2013-ban pedig már csak 65,8%-ot jelentett. A folyamatos csökkenés jól látható. 2010-ben a megye az ország 19 megyéje közül a 13. helyen zárt az egy főre jutó GDP sorrend alapján, ez a pozíciója jellemző évek óta. A 2013. évi adatok alapján pedig tovább romlott a helyzet, a 14. helyre csúszott megyénk. (Baranya megye számokban 2014:14; Baranya Megye Területfejlesztési Kon koncepciója 2013:56)

A megye GDP megoszlása országos viszonylatban a nemzetgazdasági ágak főbb csoportjai szerint – 2014. évi előzetes adatok alapján – továbbra is a szolgáltatásokban mutatja a túlsúlyt. Ez esetben 60%-ot meghaladó arányról, az ipar-építőipar esetén 30% körüli, a mezőgazdaságot tekintve pedig 10% körüli értékek mutatkoznak. (KSH 2016b:34)



2. ábra:

A bruttó hozzáadott érték megoszlása a nemzetgazdasági ágak csoportjai szerint<sup>2</sup>

<sup>2</sup> Forrás: KSH (2016): Tér-Kép 2015 – 2.46. A bruttó hozzáadott érték megoszlása a nemzetgazdasági ágak főbb csoportjai szerint, 2014

Az anyagi termelés ágához tartozó, három nemzetgazdasági ágat is – bányászat, feldolgozóipar, energiaipar – magába foglaló ipar a bruttó hozzáadott érték több mint negyedét állítja elő Magyarországon. Súlya Komárom-Esztergom, Győr-Moson-Sopron, Fejér és Vas megyében a legnagyobb, Budapesten pedig a legalacsonyabb. Emellett átlag alatti értékek láthatók a fenti ábrán a dél-dunántúli, valamint az alföldi megyék többségében is.

## **2. Abaliget község**

### **2.1. Földrajzi elhelyezkedés**

Abaliget község a Dél-Dunántúli régióban, Baranya megyében, a Pécsi járásban található település. A község területe cca. 1700 hektár, ebből belterülete 96 hektár, lakó- és üdülőövezettel. A település lakossága a Központi Statisztikai Hivatal Helyiségnévtárának adatai alapján 654 fő (KSH Helyiségnévtár) volt 2017. 01. 01.-én. A 2011-es népszámlásai adatok alapján a község lakossága 607 fő volt. Tehát kis mértékben a község lakosság száma növekedési tendenciát mutat. Koreloszlás tekintetében a 15-39 év közötti korosztály 35%, a 40-59 év közötti korosztály 33%, és a 14 év alattiak 13%-át teszik ki Abaliget lakosságának (KSH Területi adatok – Népszámlálás 2011.).

A község földrajzi adottságaiból következően helyben a mezőgazdaság, illetve azon belül is az erdőgazdálkodás jelent megélhetési forrást a település lakosainak. Azonban Abaliget természeti adottságaiból következően a turizmus tekinthető a legfontosabb gazdasági húzóágazatnak. A település jelentős idegenforgalmi értékekkel rendelkezik. Abaligeten található a Dél-Dunántúl egyetlen cseppkőbarlangja, amely 1958 óta minden év márciusától októberig látogatható. A barlangot nem csak turisztikai, hanem oktatási és gyógyászati célokra is használják, de ezen túl a település klímája is alkalmas légúti betegségek gyógyászati célú alkalmazására. A cseppkőbarlang köré további tematikus látnivalók és szabadidős programok kapcsolódnak: Denevérmúzeum, csónakázó- és horgásztó, valamint a településen több tanösvény is áthalad, amely bekapcsolja a községet a Mecsek turisztikai keringésébe.

### **2.2. Közlekedési infrastruktúra**

A fentebb taglaltak tükrében jól átható, hogy Abaliget adottságai és elhelyezkedése számos lehetőséget rejt. Azonban egyes, lokális gazdaságot dinamizáló tényezők esetében nem mondható el, hogy azok jelenlegi struktúrája, kiépítettsége elősegítheti a település gazdaságának dinamikus fejlődését. Azon adottságok, ame-

lyek versenyelőnyt jelenthetnek a település szempontjából, egyben versenyhátrányként is jelen vannak. Ennek elsődleges oka a Dél-Dunántúli régió, ezáltal a Baranya megye és a Pécsi járás közötti közlekedésére jellemző zártság. A megye országos közúthálózata a KSH 2009. évi adatai szerint 1 642 km, az önkormányzati utak hossza 9 965 km. (KSH 2.1. Úthálózat) 2010. évben került átadásra a Pécsset a fővárossal összekötő 140 km hosszú gyorsforgalmi út, az M6 és M60-as utak Baranya megyei szakasza.

2016-os adatok alapján elmondható, hogy a Dél-dunántúli régió magasan az élen van az autópályák, valamint a gyorsforgalmi utak százezer lakosra jutó hosszát tekintve. Azonban a vasúti közlekedés esetén országban a legrosszabb értékeket produkálja a régió, vagyis százezer lakosra mindössze 1,0 km két- vagy több vágányú vasúti pálya jut.

A megye közlekedési zártsága az autópálya megépítésével a főváros irányába javult. A legfőbb közlekedési problémát azonban, a megye déli és kelet-nyugati irányú közlekedési folyosóinak hiánya jelenti. A Dráva folyó 50 km-es hosszán, a déli határszakaszon egyetlen átkelési lehetőség sincs. Emellett a régió belső közlekedési helyzete szintén rossznak mondható. Mohácson a nemzetközi határkikötő kihasználatlan, annak ellenére, hogy a megye vízi-közlekedési adottságai kiválóan minősíthetők. A vasúthálózat hiányos, több szakaszon is megszűnt a személyszállítás, valamint több vasútvonalat a lezárás veszélye fenyeget az alacsony kihasználtság miatt. A vasúthálózat fejlesztésére nagy szükség lenne, mivel a megye déli és keleti részéből a főváros elérhetősége nem biztosított a vasút. Baranyát a fővárossal összekötő vasúti fővonal csak egy vágányú, szükséges lenne a többvágányúsítása. A kerékpáros közlekedés tekintetében a megye jó adottságokkal rendelkezik (Eurovelo, Duna, Dráva túltések), azonban a hálózati jellegből fakadó hiányosságok miatt szintén jelentős fejlesztésre szorul. Pécs-Pogányban regionális jelentőségű reptér működik, amelyet a rendkívül rossz kihasználtság jellemez. A közösségi közlekedés a lakossági visszajelzések alapján nem kielégítő, nem szolgálja a foglalkoztathatóságot. (Baranya Megye Területfejlesztési Koncepciója 2013:7) Ez főként az aprófalvakat és a megyeszékhelytől távolabb eső kistelepüléseket érintő komoly probléma.

Abaliget települése a Mecsek nyugati oldalán, Budapeستől 200, Pécs-től mintegy 15 kilométerre helyezkedik el. A községet elkerülik az első- és másodrendű főutak is. A 6. számú elsőrendű főút déli irányban Pécs felé, illetve Szentlőrinc felé található.

### 2.3. Humán infrastruktúra

A következőkben Abaliget lakosságának gazdasági aktivitása kerül elemzésre. Ezen tényező, mint egyike a legfontosabb humántényezőknek, amely képes meghatározni a térség és a település helyzetét. Ahhoz, hogy a település gazdaságilag helyesen határozhassa meg önmagát szükségszerű a település lakosságának gazda-

sági stabilitása. A stabilitásra építve definiálhatóak az adekvát kitörési pontok. A kitörési pontok által válnak láthatóvá azon core-competenciák irányvonalai, amelyek mentén megkezdődhet lokálisan a mennyiségi és minőségi fejlődés. Kérdés, hogy a lakosság munkaerőpiaci helyzete milyen mértékben határozza meg a település versenyképességét, illetve milyen módon lehet pozitív irányban befolyásolni.

Az abaligeti családok jövedelmi és vagyoni helyzetét tekintve a lakosság általános anyagi helyzete az idegenforgalomhoz kapcsolódó idénymunkák, és alkalmi munka lehetőségek révén elfogadhatónak mondható. Kiemelendő, hogy annak ellenére, hogy a fizetővendéglátás elsősorban az üdülőterületekre jellemző, a településen minden huszadik család egészíti ki a jövedelmét nyáron a lakása egy részének kiadásával (Helyi Esélyegyenlőségi Program 2013-2018). Abaligeten 2014. évben az adófizetők arányát – vagyis az SZJA alapot képező jövedelemmel rendelkezők száz állandó lakosra vetített száma – tekintve, a településen valamivel magasabb az adófizetők számaránya (46,26%), mint az országos (45,67%), a Baranya megyei (44%), a Pécsi járás (44,25%), valamint a Dél-dunántúli régió (44,38%) átlagos értékei. (TEIR 2018)

## 2.4. Helyi munkaerőpiac és a közmunkaprogram

A foglalkoztatottságot és helyben elérhető munkalehetőségeket vizsgálva az állapítható meg, hogy a község alacsony számú állandó munkahelyet képes biztosítani. A legnagyobb foglalkoztatóként az önkormányzat és intézményei működnek, ahol a köztisztviselők és közalkalmazottak együttes száma 9 fő, valamint 3 fő végez fizikai munkát, ők mind helyi lakosok.

Az közfoglalkoztatás 2011-ben a munkanélküliség kezelésének új eszközeként jelent meg, a start-munka-mintaprogramok a hátrányos helyzetű falvak, kisvárosok legfontosabb állami forrásává váltak. Az új egységes közfoglalkoztatás a korábbi hat helyett nyolcórás, hosszú időtartamú foglalkoztatás biztosít, az előírt költségvetési norma értelmében 110 ezer Ft/közfoglalkoztatott/hónap juttatás ellenében. A kormányzat a közfoglalkoztatottak bérköltségét és járulékait 100 %-ban támogatja, valamint bizonyos mértékig eszközbeszerzésre is lehet támogatást igényelni. (Váradai 2016:30-35)

Abaligeten a közmunkaprogramok keretében általában 20-25 fő közfoglalkoztatását biztosítja az önkormányzat. Ennek során a Start közfoglalkoztatási program keretén belül az idegenforgalom és turisztikai projektben, belvízelvezetésben, mezőgazdasági földutak karbantartásában és hagyományos, szociális közfoglalkoztatási programokban vettek részt a legtöbben. Emellett a közterületek, parkok, középületek karbantartásában, rendezésében kapnak rendszeres munkát a közfoglalkoztatottak. Az önkormányzattal egyeztetve a közfoglalkoztatás keretén belül a Mecseki Erdészeti Zrt. és a Szentlőrinci Vizitársulat is alkalmaz a településről regisztrált munkanélkülieket, ennek köszönhetően szinte a teljes érintetti kör huzamosabb idejű foglalkoztatása megoldható.

Abaligetén főként a szolgáltatási szektorban, ezen belül is leginkább az idegenforgalom területén működnek vállalkozások, ebből következik, hogy az általuk kínált munka általában szezonális. A településen ipari tevékenység nem folyik, valamint a rossz termőföldi adottságok miatt (az átlag Arany Korona-érték hektáronként mindössze 4,6) kevesen élnek a mezőgazdaságból.

## 2.5. Munkanélküliségi mutatók

A munkanélküliség önmagában nem képes megmutatni, vagy megmagyarázni egy adott település gazdasági versenyképességét, de sokat elárul a munkaerőpiac általános helyzetéről. Abaligetén a regisztrált munkanélküliek száma a következőképpen alakult az elmúlt években: 2009-ben 69 fő, 2010-ben 58 fő, 2011-ben 66 fő, 2012-ben 65 fő, 2013-ben 44 fő, 2014-ben 35 fő valamint 2015-ben 47 fő (TEIR 2018). Ezen adatok igazodnak a korábban említettekhez, vagyis az közmunka-program 2011-es bevezetését követően csökkenő tendenciát mutat a regisztrált munkanélküliek száma. Ez a tendencia mindenképpen pozitív a település túlélése szempontjából, azonban minőségi fejlődést kis valószínűséggel tud teremteni.

A regisztráltak száma azonban nem tükrözi a tényleges munkanélküliséget, mert vannak, akik alkalmi munkavállalóként vagy a „feketegazdaságban” dolgoznak. A Helyi Esélyegyenlőségi Programban foglaltak alapján a fiatalok nagyobb arányban érvényesülnek a munka világában, mint a korosodó korcsoportok. Ez megmutatkozik az álláskereső fiatalok viszonylag alacsony értékeit vizsgálva. A regisztrált munkanélküliek többsége nem tartósan munkanélküli, ezt az országos adatokhoz hasonlított arányok is jól tükrözik.

A munkanélküliség egyik legfőbb okaként szerepel az alacsony iskolázottság. A járási adatok szerint a munkanélküliek egyharmada fejezte be az általános iskola nyolc osztályát, közel két harmaduknak középfokú iskolai végzettsége van. Ezek az arányok tükröződnek a helyi lakosság soraiból kikerült munkanélküliekre is. A településen egyébként magas a felsőfokú végzettséggel rendelkezők aránya. Azonban a fiatalok foglalkoztatását és az oktatásból a munkaerőpiacra való átmenetet megkönnyítő programok a településen nem érhetők el. Az e célt szolgáló különböző képzések és továbbképzések igénybevételéhez Pécsre kell utazni. A munkanélküliek elhelyezkedését segíti a munkaügyi központ az általa szervezett képzésekkel, továbbképzésekkel, a vállalkozóvá válás támogatásával és a foglalkoztatások támogatásával. (Helyi Esélyegyenlőségi Program 2013-2018) A fentiek alapján kijelenthető, hogy a lakossági munkaerő-piaci helyzetének javításával a település versenyképessége is növekedve.

### 3. Versenyképességi lehetőségek

#### 3.1. Idegenforgalom

A turizmus gazdasági szempontból történő részletesebb vizsgálata alapján elmondható, hogy az idegenforgalom teljesítménye több nemzetgazdasági ágban is megjelenik. A legközvetlenebb kapcsolata azonban a GDP 1,7%-át előállító szálláshely-szolgáltatás, vendéglátás gazdasági ággal van. E gazdasági ág súlya magától értetődően a Balaton-parti megyékben (3,0–3,9%), valamint Heves megyében (2,5%) a legnagyobb. A kereskedelmi szálláshelyeken eltöltött vendégéjszakák száma országos viszonylatban 2010 és 2015 között dinamikusan növekedett. Az idegenforgalom kiemelt célpontja nem szűnt meg Budapest és a Balaton lenni, ahol a kereskedelmi szálláshelyek vendégéjszakáinak 34, valamint 20%-át töltötték el a turisták 2015-ben. A külföldiek körében a főváros vonzó hatása kiemelkedő. Az országban a külföldiek által eltöltött vendégéjszakák hattizede a budapesti kereskedelmi szálláshelyekhez kapcsolható. (KSH 2016b:42) A következő ábrán jól látható Budapest és Észak-Magyarország dominanciája, emellett Baranya megye nagyjából a középmezőnyben helyezhető el külföldivendég-éjszakák arányát tekintve.

#### 3.2. Kultúra, mint kulturális ipar?

Kulturális szempontból vizsgálva a megye adottságait – amelyek értelemszerűen nagymértékben befolyásolják az idegenforgalom helyzetét – egyedülállóan fejletlennek tekinthető. Számos egyéb meghatározó tényező mellett Pécs 2010-ben Európa Kulturális fővárosa, Palkonya 2007-ben pedig Európa kulturális faluja volt. A magas szintű kultúra műveléséhez adottak a megfelelő infrastrukturális feltételek, de a kulturális terek és műemlékek (például az egyedi, csak az Ormánságra jellemző fakazettás templomok) kihasználtsága alacsonynak mondható. Az aktív kulturális élet keresletet generálhat a kulturális ipar és kreatív ipar különböző területei, vállalkozásai számára. (Baranya Megye Területfejlesztési Koncepciója 2013)

Baranya megye kulturális és természeti adottságai tehát kedveznek a turizmus fejlődésének. A belföldi, elsősorban bor- és konferencia turizmus fejlődése mellett a külföldi vendégforgalom szerkezete is átalakulóban van. 2011. évet megelőzően a turisták meghatározó része német nyelvterületről érkezett, azonban a vendégpaletta egyre színesedik. A KSH 2016 évre vonatkozó adatai alapján – amely a többnapos utazások összesített kategóriáján belül az utazások számát veszi alapul – legmagasabb arányban Romániából utaztak Magyarországra (2 774 ezer), ezt követi a Németországból (1 991 ezer), Szlovákiából (1 714 ezer), Ausztriából (1 050 ezer), valamint Csehországból (854 ezer) történő utazások száma. (KSH 2009–)



Baranya megye kiemelt turisztikai terméktípusai közé az alábbi kategóriákat sorolja Baranya Megye Területfejlesztési Kon koncepciója (2013:62-63)

- Gyógy- és termálturizmus: Harkány, Sikonda, Magyarhertelend, Szigetvár, Siklós, Sellye, Abaliget
- Aktív turisztikai termékek: lovas turizmus; vízi turizmus (Duna-Dráva); Ökoturizmus: (Duna – Dráva Nemzeti Park területe); kerékpáros turizmus
- Borturizmus: Villány-Siklós Borút, Bóly-Mohács Fehérborút, Pécs-Mecseki Borút
- Falusi turizmus
- Kulturális turizmus: Pécs
- Konferencia- és rendezvény turizmus

Turizmus szempontjából Baranya az országos tendenciát követi, azonban egyes speciális területek ettől eltérő, igen kedvező mutatókkal rendelkeznek. Ide sorolható – többek között – a kiemelt üdülőkörzetbe tartozó Abaliget települése is. (Feladatellátási, intézményhálózat-működtetési és köznevelés-fejlesztési terv 2013-2018:14)

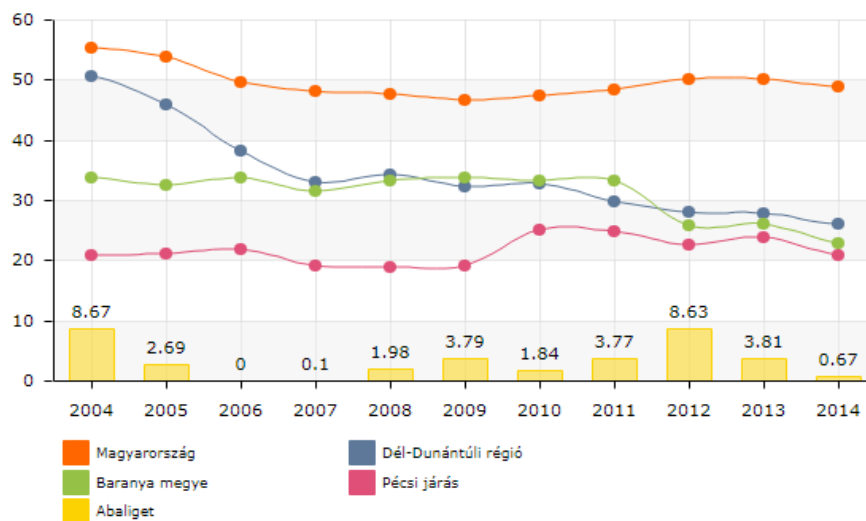
### 3.3. Természeti adottságok és potenciál

A Pécsi járásban elhelyezkedő Abaliget, valamint közvetlen és tágabb környezetének természetföldrajzi adottságait vizsgálva az ország egyik legváltozatosabb területének tekinthető, bár földrajzi elhelyezkedését tekintve meglehetősen periférikus pozícióban van. Azonban Abaliget községének otthont adó térség Baranya megye egyik legjelentősebb idegenforgalmi célterülete. Sajátságos szubmediterrán éghajlatával, és szinte a megye összes településén megtalálható építészeti értékeivel, kulturális, sport- és gazdasági rendezvényeivel (lovas-, horgász-, golf, falusi-, kulturális- és rendezvényturizmus), valamint nemzetiségi hagyományaival érdekelte ki ezt a szerepet.

Abaliget településére koncentrálna a vendégéjszakák kereskedelmi szálláshelyeken ezer lakosra vetített számát tekintve magas értékek láthatók a TEIR adatai szerint. A vendégek által a szálláshelyeken eltöltött éjszakák számát vizsgálva a település adatai 2004-2014 időszakban rendre meghaladják mind az országos, a régiós, a megyei és a járási átlagokat is. A 2014. évi legfrissebb adatok Abaliget (5038 vendégéjszaka) esetén visszaesést jelentenek az előző évhez képest, amikor is 7489 volt a vendégéjszakák száma. Az Abaligeten eltöltött 5038 vendégéjszaka jelentősen meghaladja az országos (2479 vendégéjszaka), a régiós (2786 vendégéjszaka), a megyei (1708 vendégéjszaka) és a járási (1571 vendégéjszaka) átlagokat. (TEIR 2018)

A külföldi vendégek által eltöltött vendégéjszakák arányát tekintve azonban korántsem mutatkoznak kedvező adatok. A külföldiek által a szálláshelyen eltöltött

éjszakák arányát vizsgálva az összes vendégéjszakán belül jelentősen az országos, a régiós, a megyei és a járási átlagok alatti arányok tapasztalhatók. Több év során 2006 (0%), 2007 (0,1%) és 2014-ben (0,67%) sem érte el az 1%-ot a külföldi turisták által Abaligeten eltöltött éjszakák aránya. 2004 és 2012 években láthatók kiugró értékek, amikor is 8,67 és 8,63% volt a külföldi vendégéjszakák aránya. 2014-ben az országos (48,78%), a régiós (25,99%), a megyei (22,9%) és a járási (20,85%) átlagok több tízszeresét jelentették az Abaligeten tapasztalható mindössze 0,67%-os arálynak. Az elemzett adatok az alábbi ábrán kerülnek szemléltetésre.



3. ábra  
Külföldi vendégek által eltöltött vendégéjszakák aránya (%)<sup>3</sup>

### 3.4. Infrastrukturális fejlesztések

Meggyőződésem, hogy a megvalósuló fejlesztések a fejlődés alapkövei, amelyek által javult a településen elérhető közszolgáltatások minősége. Ez egyben hatással van a helyi turizmus fejlődésre is.

Az önkormányzat az elmúlt évtizedben legfontosabb feladatának tekintette a környezeti állapotok javítását, ezen belül is a szennyvízcsatorna-hálózat szinte teljes körű kiépítését, az ivóvízbázis fejlesztését, bővítését, a belterületi utak szilárd burkolatának javítását, a szemétszállítás és elhelyezés korszerűsítését.

<sup>3</sup> Forrás: TEIR – Helyzet-Tér-Kép, 2018

Az Új Magyarország Fejlesztési Terv keretében, a DDOP-5.1.4/A-09-2009-0015 számú konstrukció égisze alatt 2010 márciusa és 2012 októbere között valósult meg az „Abaliget község szennyvízcsatornázása és szennyvíztisztása” elnevezésű projekt. Ennek eredményeképpen teljesen kiépült a település szennyvízcsatorna-hálózata, illetve szennyvíztisztító telepe. A településen jelenleg vezetékes gázhálózat nem üzemel. Összességében a község közművesítettsége megfelelőnek mondható, az alap infrastruktúrák kiépítettsége kielégítő.

A környezettudatosság jegyében a KEOP-4.1.0/N/14 program keretén belül a település közintézményeinél energetikai korszerűsítés valósult meg, és napelemek kerültek telepítésre, amelyek egyrésztől hozzájárulnak a fenntartható energiafelhasználáshoz, másrésztől pozitív mintát szolgáltatnak a lakosság számára. .

Abaligeten korábban megvalósult a Dél-Dunántúli Operatív Program DDOP-2.1.1/A.B-12 „Turisztikai attrakciók és szolgáltatások fejlesztése a konvergencia régiókban” című konstrukció. A fejlesztés arra épült, hogy kihasználva Abaliget természeti értékeit, a környező táj lenyűgöző szépségét, valamint a dezurbanizált környezet adta csendet és jó minőségű levegőt, egy olyan turisztikai attrakciót hozzon létre, amely nagymértékben hozzájárul a hazai ökoturisztikai kínálat diverzitásának növeléséhez.

### **3.5. Egészségturizmus lehetőségei**

A Baranya megyei és a Pécsi járáshoz tartozó térségben egyetlen gyógybarlang található, mégpedig Abaligeten. Úgynevezett „gyógyteremmel” rendelkezik, s ezen gyógybarlangok egyedi klímával rendelkeznek, amelyek az allergiás betegségek tüneteire rendkívül pozitív, javító hatással bírnak. Az Országos Tisztiorvosi Hivatal Országos Gyógyhelyi és Gyógyfürdőügyi Igazgatósága a 74/1999 (XII. 25.) EüM rendelet alapján meghozott 2000. szeptember 5-i határozatában a fokozottan védett barlang úgynevezett gyógyterem elnevezésű szakaszát gyógybarlangnak minősítette.

Az Abaligeti-barlang nem csak helyi, hanem térségi szinten is hatással lehet az egyéni betegség-prognózisokra. Hosszútávon javíthatja a betegek életminőségét, valamint hozzájárulhat a társadalomban teljesebben betöltött aktív részvételükhöz, az egészségesen eltöltött évek számának növeléséhez. A megyében és az egész Dél-Dunántúli régióban nincs olyan hasonló természeti örökség, amely egyben gyógyászati célokra is alkalmas lenne.

Meggyőződésem, hogy az egyedi sajátosságok, helyi unikumok képesek megteremteni azokat a potenciális versenyképességi tényezőket, melyekre alapozva, stabil, fenntartható növekedés és fejlődés érhető el. Abaliget és a vizsgált térség esetén ez egyértelműen az egészség és egyéb természet közeli turisztikai potenciálban rejlik.

## Összegzés

Abaliget adottságai alapján elsősorban tehát, az egészségturizmus, horgász- és kerékpáros turizmus, ökoturizmus, valamint újként felvetődhet a konferencia- és rendezvényturizmus – új területi és infrastrukturális fejlesztésekkel – ötlete is, mint térségfejlesztési lehetőség, amely a megye adottságaihoz, illetve gazdaságfejlesztési prioritásaihoz is illeszthető.

A helyi idegenforgalom fejlesztésével növelhető a szálláshelyi férőhelyek országos száma, valamint ezáltal a helyi vendéglátás vonatkozásában is fellendülést eredményezhet. A belföldi- és külföldivendég-turizmus fejlesztése a falu kitörési lehetőségeinek biztosítását eredményezheti. Abaligeten a turizmus felvirágoztatása a szomszédos települések elszívóerejét mérsékelheti, vagy kooperatívan együttműködve egymást is erősíthetik a hasonló profilú települések.

Összegzésként elmondható, hogy az egészségturizmus felvirágoztatása Abaliget számára komoly potenciált hordoz magában. A ritka természeti kincs jótékony hatásának kiaknázása országos kilátásokkal is kecsegtet, a tömegturizmus mellett a közeljövőben akár egészségturisztikai központtá, valamint az öko- és horgászturizmussal – esetleg a rendezvény- és konferenciaturizmussal – kiegészülve pedig akár mikro-turisztikai központtá is fejlődhet Abaliget községe.

## Felhasznált irodalom

- [1] Abaliget Község Önkormányzata – Helyi Esélyegyenlőségi Program 2013-2018
- [2] Baranya Megyei Kormányhivatal – 2017. III. negyedévi munkaerő-piaci helyzetkép – Tájékoztató Baranya megye munkaerő-piac helyzetének alakulásáról 2017. harmadik negyedév
- [3] Baranya Megye Területfejlesztési Koncepciója – Helyzetértékelő Munkarész 2013
- [4] Baranya Megyei Területfejlesztési Koncepció – Javaslattételi Fázis 2014
- [5] Budai István – Puli Edit (2015): Együttműködés a szociális szolgáltatásokban In. Esély 2015 évf. 1. szám 32-64.
- [6] Dél-dunántúli Operatív Program DDOP-2.1.1/A.B-12 „Turisztikai attrakciók és szolgáltatások fejlesztése a konvergencia régiókban (2012): Abaligeti Naturapark Megvalósíthatósági Tanulmány”
- [7] Dél-dunántúli Terület és Gazdaságfejlesztő KHT (2006): A Pécsi Kistérség Komplex Fejlesztési Programja – I. Helyzetelemzés, Pécs
- [8] KSH (2003-2016): 1.4.1. Közlekedési infrastruktúra (2003–2016)
- [9] KSH (2013): 2011. évi Népszámlálás, 3. Területi adatok 3.3. Baranya megye

- [10] KSH (2009–): 4.5.2. A Magyarországra tett külföldi utazások száma és a hozzá kapcsolódó kiadások országok szerint (2009–)
- [11] KSH (2014): Baranya megye számokban 2014
- [12] KSH (é.n.): Módszertan 2. Társadalom 2.1. Munkaerőpiac: Gazdasági aktivitás, munkanélküliség
- [13] KSH (2017): Munkaerőpiaci folyamatok, 2017. I–III. negyedév In. Statisztikai Tükör 2017. december 21.
- [14] KSH (2016b): Tér-kép, 2015 – Kiemelt téma: A lakáspiaci folyamatok területi egyenlőtlenségei Kiemelt térségek: Aprófalvas térségek, Cserehát, Ormánság
- [15] Nárai Márta (2008): A nonprofit szervezetek helye és szerepe a helyi társadalmak életében – A nyugat-dunántúli nonprofit szektor helyzetfeltárása – Doktori Értekezés Tézisei, Győr-Budapest.
- [16] Rechnitzer János (2016): Elmozdulások és törésvonalak Kelet-Közép-Európa térszerkezetében (Dislocations and ruptures in the spatial structure of Central and Eastern Europe) In. Tér és Társadalom 30. évf., 4. szám, 2016
- [16] Váradi Monika Mária (2016): Értékteremtő közfoglalkoztatás periferikus vidéki terekben In. Esély 2016. évf. 1. szám 30-56.